

El Archivo del Museo Arqueológico Nacional

El Museo Arqueológico Nacional cuenta dentro de su organización interna con varios departamentos, tanto los científicos como los que podemos denominar de carácter transversal: Documentación, Difusión y Conservación.

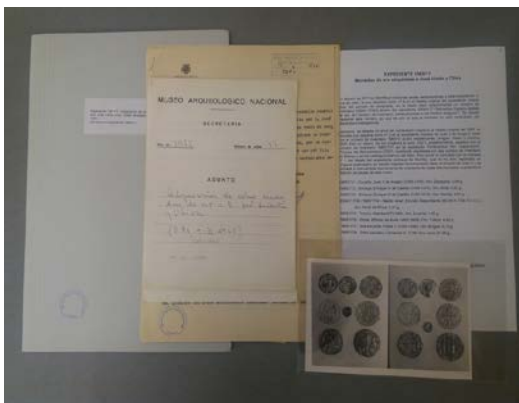
Del Departamento de Documentación dependen tanto el archivo histórico y administrativo como el fotográfico. Ambos son un referente esencial para el estudio de la Arqueología y la Museología españolas, siendo su principal objetivo, además de la conservación, organización y gestión documental de sus fondos, facilitar el conocimiento del MAN como institución y de sus colecciones.



Inauguración del Museo Arqueológico Nacional por el rey Amadeo I de Saboya el 9 de julio de 1871. La Ilustración Española

En el archivo histórico se custodian documentos generados por el Arqueológico a lo largo de sus 150 años de historia, documentos ingresados por compras, donaciones y depósitos de bienes culturales y colecciones a las que complementa, y la documentación relacionada con las colecciones fundacionales del museo: Biblioteca Real, Gabinete de Historia Natural y Escuela de Diplomática. El contenido documental del archivo es muy amplio:

- Documentación administrativa que alcanza el valor de histórica:



Expediente 1965/17: Adquisición a José Iriarte y Oliva

- Expedientes administrativos (expedientes cronológicos) ordenados como año/nºcurrentes desde 1867.
- Expedientes administrativos relacionadas con la antigua Sección Cuarta o Sección Etnográfica
- Expedientes de personal

- Fondos documentales, caracterizados por su gran variedad de contenido y origen.

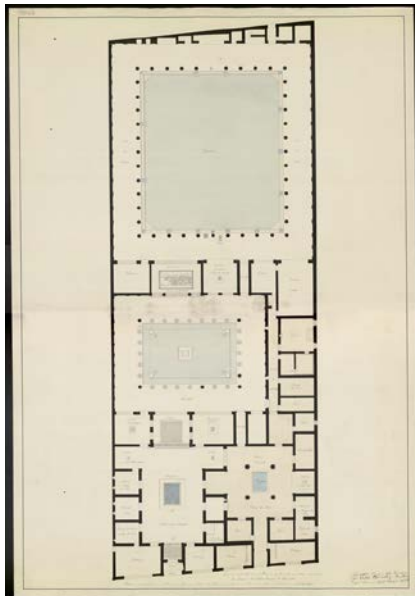
- Transferencias documentales de los Departamentos del MAN.
- Archivos personales y de otras instituciones (SIRET, JSEA...)
- Documentación de trabajo generada por el personal del museo a lo largo de su historia (inventarios, listados, fichas catalográficas,...)
- Libros y álbumes (libros registro, de inventario, álbumes fotográficos, de dibujos...)
- Fondo de mapas, planos y dibujos
- Formatos especiales: cintas de audio, video, microfilm, microfichas, cd, dvd...



Louis Siret



Excavaciones de César Luis de Montalbán en Lixus, actual Larache, Marruecos (1925)
Cianotipia.



Casa del Fauno, Pompeya. Pietro Bianchi (1831)



Diploma Exposición Colonial de Amsterdam (1883)

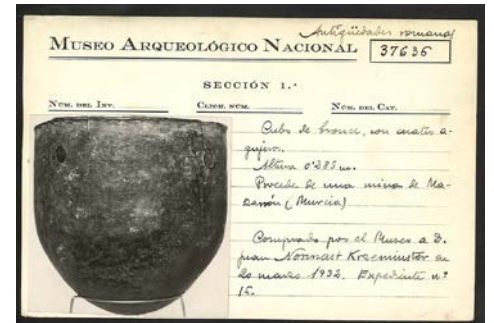
Por su parte el archivo fotográfico del MAN es un referente en el conocimiento de la historia de los museos y de la arqueología en España, en la historiografía, historia del museo, de su personal, instalaciones y colecciones desde 1867 a la actualidad, y el conocimiento de la historia de la técnica fotográfica desde mediados del siglo XIX.



Excavación en Carteia, Cádiz



Excavación en Castiltierra, Segovia



Ficha de inventario con fotografía

En el archivo fotográfico se custodian:

- Los fondos fotográficos generados en el Museo o para el Museo desde su creación en 1867: fotografías de piezas ofertadas, depositadas, asignadas; de las instalaciones, del personal del museo.
- Colecciones de fotografías (negativos, positivos, diapositivas de linterna, material de trabajo, pruebas de imprenta, material docente etc.) donadas o adquiridas, de arqueólogos, historiadores del arte: Emilio Camps, Julio Martínez Santa-Olalla, Louis Siret, el Marqués de Cerralbo o Antonio Blanco Freijeiro.

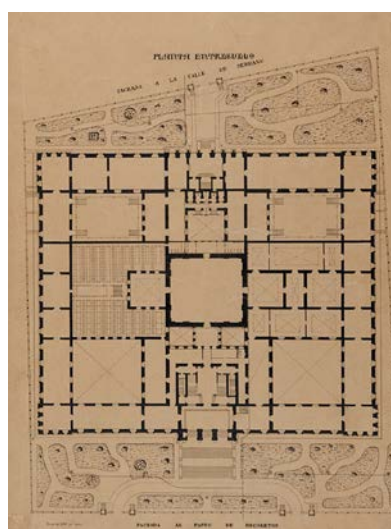


Las tareas principales del archivo histórico y fotográfico son la preservación, conservación, inventario y catalogación de sus fondos. Por esta razón, se han realizado y están en curso varios proyectos de catalogación y digitalización, cuyos objetivos son:

- La conservación de los documentos evitando su manipulación y consulta directa
- La seguridad ante su posible deterioro o destrucción
- La difusión y accesibilidad tanto a través de CER.ES (Red Digital de colecciones de museos de España: <http://ceres.mcu.es/pages/SimpleSearch?index=true>) como de la web del MAN
- Facilitar su uso interno como instrumento de trabajo por parte del personal del museo.
- Completar el estudio del ingreso de los objetos y colecciones en el museo relacionando los expedientes administrativos, fondos documentales y fondos museográficos.



Tareas de digitalización de fotografía



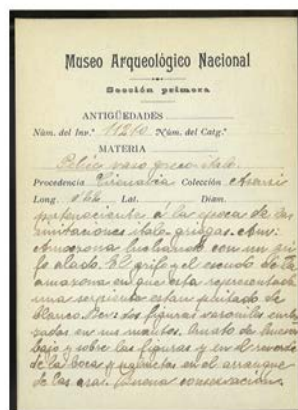
Planta principal del edificio del Palacio de Biblioteca y Museos Nacionales. Ruíz de Salces.

Las **líneas generales de trabajo** en los proyectos del archivo histórico y del fotográfico siempre tienen en cuenta **completar el estudio de las colecciones del museo**. Estas líneas, de las que incluimos algunos ejemplos a través de [enlaces](#), son:

- **Revisión y puesta al día de los instrumentos de gestión internos del MAN.** Ejemplo: Fichas de la Exposición de Orfebrería y Ropas de culto de 1941 (<http://www.man.es/man/coleccion/catalogos-tematicos/exposicion-1941.html>).
- **Difusión y conocimiento general de la colección del MAN:** Ejemplo, archivo Louis Siret <http://www.man.es/man/coleccion/catalogos-tematicos/siret.html>.
- **Trabajar con documentación referente a antiguas excavaciones de yacimientos que están siendo revisados y reexcavados en la actualidad.**

Ejemplo, excavaciones en La Bastida y Campico de Lébor
<http://www.man.es/man/coleccion/catalogos-tematicos/archivo-bastida.html>

- Recuperación de documentos que muestren excavaciones antiguas, monumentos y patrimonio transformados. Ejemplo: Fotografías de Túnez en la Exposición Histórico Europea de 1895
<http://www.man.es/man/coleccion/catalogos-tematicos/tunez.html>
- Reedición de cuadernos de campo, de viaje y anotaciones. Ejemplo: Diario de viaje de Emilio Camps Cazorla <http://www.man.es/man/coleccion/catalogos-tematicos/camps.html>
- Historiografía: historia del Museo, de sus colecciones e instalaciones museográficas. Ejemplo: Biografías del personal del MAN <http://www.man.es/man/museo/historia/personal.html>



Ánfora de la colección Asensi procedente de Nápoles (nº inv: 10923) relacionada con el catálogo y la ficha manuscrita del diplomático y coleccionista Tomás Asensi, y la ficha de inventario antigua redactada en el MAN.

Aurora Ladero Galán
aurora.ladero@cultura.gob.es
 Archivera
 Museo Arqueológico Nacional